



Zgodnie z Naturą

## ZRÓWNOWAŻONA TURYSTYKA

### TA KARTA PRACY POMOŻE WAM:

ZREALIZOWAĆ DZIAŁANIA, DZIĘKI KTÓRYM POZNACIE OKOLICĘ, W KTÓREJ MIESZKACIE, A TAKŻE POMOŻE WAM ROZBUDZIĆ ZAINTERESOWANIE EKOLOGIĄ I ŚWIADOMOŚĆ EKOLOGICZNĄ WASZYCH KOLEŻANEK I KOLEGÓW ORAZ SPOŁECZNOŚCI LOKALNEJ.

**REZULTATEM WASZYCH DZIAŁAŃ BĘDZIE:**  
TURYSTYCZNA TRASA EDUKACYJNA PO WASZYM REGIONIE.

### CZEGO POTRZEBUJECIE, ABY ZREALIZOWAĆ TO ZADANIE:

MAPY TERENU, INFORMACJI NA TEMAT GATUNKÓW ZWIERZĄT I ROŚLIN ZNAJDUJĄCYCH SIĘ NA INTERESUJĄCYM WAS OBSZARZE, MATERIAŁÓW BIUROWYCH NIEZBĘDNYCH DO ZAPLANOWANIA ŚCIEŻKI EDUKACYJNEJ (KARTKI, FLAMASTRY).

### Z KIM WSPÓŁPRACOWAĆ:

Z UCZNIAMI/UCZENNICAMI, NAUCZYCIELAMI/NAUCZYCIELKAMI WASZEJ SZKOŁY, ZE SPOŁECZNOŚCIĄ LOKALNĄ.

TURYSTYKA ZRÓWNOWAŻONA NAWIĄZUJE DO KONCEPCJI ZRÓWNOWAŻONEGO ROZWOJU. JEJ CELEM SĄ DZIAŁANIA ZWIĄZANE Z MINIMALIZOWANIEM NEGATYWNYCH SKUTKÓW WPŁYWU CZŁOWIEKA NA PRZYRODĘ ORAZ OCHRONĄ I PROMOWANIEM LOKALNYCH WYTWORÓW KULTURY. W TEN SPOSÓB DĄŻY SIĘ DO ROZWOJU REGIONU PRZY JEDNOCZESNYM POSZANOWANIU TEGO, CO UDOSTĘPNIANE JEST ZWIEDZAJĄCYM. OBSZARY CENNE TURYSTYCZNIE TO TAKIE, KTÓRE SĄ ATRAKCYJNE ZE WZGLĘDU NA WALORY PRZYRODNICZE I SZEROKO POJĘTE DZIEDZICTWO KULTUROWE. (ŹRÓDŁO: TURYSTYKA ZRÓWNOWAŻONA, ŚWIATOWA ORGANIZACJA TURYSTYKI)



POPROŚCIE NAUCZYCIELA/NAUCZYCIELKĘ O WYJAŚNIENIE TRUDNYCH DLA WAS POJĘĆ, KTÓRE ZNALEŻLIŚCIE W DEFINICJI TURYSTYKI ZRÓWNOWAŻONEJ.

TURYSTYKA ODPOWIEDZIALNA TO ŚWIADOME PODRÓŻOWANIE W POSZANOWANIU MIEJSC I SPOŁECZNOŚCI LOKALNYCH. PODRÓŻUJĄC ODPOWIEDZIALNIE, POZNAJEMY ŚWIAT I RÓWNOCZEŚNIE MYŚLIMY O TYM, ŻEBY OGRANICZAĆ NEGATYWNY WPŁYW TURYSTYKI NA ŚRODOWISKO NATURALNE ORAZ KULTURĘ I TRADYJCJĘ LOKALNĄ. (ŹRÓDŁO: <http://turystykaodpowiedzialnie.pl/>)



Jestem odpowiedzialnym turystą/turystką i cenię różnorodność (LUDZI, TRADYCJI, KULTUR, RÓZNORODNOŚĆ BIOLOGICZNĄ ITP.), ponieważ \_\_\_\_\_.

Podróżuję odpowiedzialnie, czyli \_\_\_\_\_ (CIESZĘ SIĘ Z PODRÓŻY I DBAM O TO, ABY KULTURA I PRZYRODA PRZETRWAŁY DLA NASTĘPNYCH POKOLEŃ, PODRÓŻUJĘ W MAŁYCH GRUPACH, POZNAJĘ KULTURĘ, JESTEM OTWARTY NA MIESZKAŃCÓW, SZUKAM Z NIMI KONTAKTU ITP.)

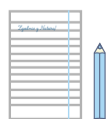
Każdą nową podróż traktuję jako \_\_\_\_\_ (MOŻLIWOŚĆ POZNANIA NOWEJ KULTURY, TRADYCJI, ZAPRZYJAŻNIENIA SIĘ, SZANSĘ OBCOWANIA Z PRZYRODĄ ITP.)

Podziwiam przyrodę i dbam o środowisko naturalne, dlatego \_\_\_\_\_ (PODRÓŻUJĘ NA ROWERZE, PIESZO, OSZCZĘDZAM WODĘ W HOTELU, PO WYJŚCIU Z POKOJU GASZĘ ŚWIATŁO ITP.)



Turystyka jest bardzo istotna dla każdego cennego przyrodniczo i kulturowo obszaru. Wpływa na wzrost zainteresowania tym terenem oraz przyczynia się do rozwoju gospodarczego regionu. Atrakcyjność turystyczna jest bardzo ważnym elementem, który kształtuje turystykę w każdym kraju.

ATRAKCYJNOŚĆ TURYSTYCZNA TO CECHY OBSZARU, MIEJSCOWOŚCI, REGIONU, KTÓRE WZBUDZAJĄ ZAINTERESOWANIE ZE STRONY TURYSTÓW/TURYSTEK. O STOPNIU ATRAKCYJNOŚCI TURYSTYCZNEJ DANEGO OBSZARU DECYDUJĄ: PIĘKNE KRAJOBRAZY, BOGATE ŚRODOWISKO PRZYRODNICZE, DOSTĘPNOŚĆ SZLAKÓW TURYSTYCZNYCH UKAZUJĄCYCH PIĘKNO OKOLICY, MUZEA, ZABYTKI HISTORII I KULTURY, FESTYNY, UROCZYSTE OBCHODY ŚWIĘTA REGIONU, MOŻLIWOŚĆ REKREACJI I UPRAWIANIA RÓŻNORODNYCH SPORTÓW ORAZ TO, CZY ŁATWO MOŻNA SIĘ DOSTAĆ NA MIEJSCE WYPOCZYNKU.



Zastanówcie się, jakie są atrakcje turystyczne w Waszym rejonie i przydzielcie je do poniższych kategorii:

➔ ATRAKCJE PRZYRODNICZE (naturalne krajobrazy, zwierzęta, roślinność itp.):



Wiedząc już, czym jest turystyka zrównoważona, jako odpowiedzialni turyści/turystki, wspólnie zaproponujcie trzy zasady zrównoważonej turystyki. Uwzględnijcie przy tym ochronę dziedzictwa kulturowego, zachowanie walorów przyrodniczych oraz promowanie postaw proekologicznych. Pomocne w tym będą informacje zawarte w poniższej tabelce.

DZIEDZICTWO KULTUROWE	WALORY PRZYRODNICZE	POSTAWY PROEKOLOGICZNE
<ul style="list-style-type: none"> <li>tradycje i przekazy ustne,</li> <li>sztuki widowiskowe,</li> <li>zwyczaje, rytuały i obrzędy świąteczne,</li> <li>wiedza i praktyki dotyczące przyrody i wszechświata,</li> <li>dzieła sztuki plastycznych i artystycznych,</li> <li>zabytki, pomniki historii, kościoły, pałace, zamki,</li> <li>obiekty turystyczne (Źródło: Dziedzictwo kulturowe, UNESCO)</li> </ul>	<ul style="list-style-type: none"> <li>klimat,</li> <li>woda,</li> <li>rzeźba terenu,</li> <li>bogactwa naturalne,</li> <li>walory przyrodnicze stanowią o zainteresowaniu ze strony odwiedzających region i wpływają na różnorodność wypoczynku w danym miejscu (Źródło: Walory przyrodnicze, Wikipedia)</li> </ul>	<ul style="list-style-type: none"> <li>akcja sadzenia drzew,</li> <li>lokalna selektywna zbiórka odpadów,</li> <li>wymiana książek,</li> <li>sprzątanie świata,</li> <li>dzień bez samochodu</li> <li>wszystkie działania, które dzięki naszej wiedzy i poczuciu wrażliwości na naturalne piękno, wpływają na ochronę środowiska przyrodniczego (Źródło: Pracownia na Rzecz Istot Żywych)</li> </ul>

ZASADA 1:

---

ZASADA 2:

---

Zasada 3:

---

Każdy z Was z pewnością lubi podróżować i odwiedzać nowe, ciekawe miejsca. Warto przy tym pamiętać, aby Wasza aktywność nie zagrażała środowisku przyrodniczemu. Najważniejsze to podróżować z głową!



Uzupełnij poniższe zdania:

Jestem \_\_\_\_\_ . Podróżuję z głową.  
(WPISZ SWOJE IMIĘ)



➔ WYDARZENIA KULTURALNE (festyny, dni regionu itp.):

---

➔ MOŻLIWOŚĆ REKREACJI (wspinaczka górską, spływy kajakowe, wędrowki po szlakach turystycznych itp.):

---

➔ INNE ATRAKCJE:

---

A jakie atrakcje turystyczne chcielibyście mieć w Waszej okolicy?

---



„NAJ”, „TYLKO U NAS”, „WYJĄTKOWE”, „NIEPOWTARZALNE” – ZACHWAŁAJCIE I PROMUJCIE!

JAK STWORZYĆ CHWYTLIWE HASŁO REKLAMOWE? OTO KILKA REGUŁ, KTÓRE ZWIĘKSZĄ PRAWDOPODOBIEŃSTWO ODNIESIENIA SUKCESU:



Może zainspirują Was już istniejące hasła promujące polskie miasta:

➔ GDAŃSK - MORZE MOŻLIWOŚCI  
➔ ZAKOCHAJ SIĘ W WARSZAWIE

➔ ŁĄCZY NAS BYDGOSZCZ  
➔ CIESZ SIĘ CIESZYNYM



CZUJECIE NIEDOSYT WIEDZY NA TEN TEMAT? ODWIEDŹCIE STRONĘ <http://www.copywriting.pl/tworzenie-hasel-i-sloganow-reklamowych/>.



Zwracając uwagę na walory przyrodnicze i atrakcje turystyczne Waszego regionu, zaproponujcie promujące go hasło. Podzielcie się swoimi pomysłami z kolegami i koleżankami z klasy.

MIEJSCE NA WPISANIE NAJLEPSZEGO HASŁA WASZEGO REGIONU:

---



**WIECIE JUŻ, JAKIMI ZASADAMI RZĄDZI SIĘ TURYSTYKA ZRÓWNOWAŻONA, A WASZ REGION MA JUŻ HASŁO PROMUJĄCE. JESTEŚCIE GOTOWI DO REALIZACJI PROJEKTU UCZNIOWSKIEGO PT. „ZRÓWNOWAŻONA TURYSTYKA”**

**WASZYM ZADANIEM JEST WYPROMOWANIE WASZEJ WYJĄTKOWEJ OKOLICY DZIĘKI STWORZENIU NIEPOTWARZALNEJ ŚCIEŻKI EDUKACYJNEJ**

JAKIE SĄ GŁÓWNE CELE TWORZENIA ŚCIEŻEK EDUKACYJNYCH?

kształtowanie kultury turystycznej

zapoznanie z najpiękniejszymi zakątkami rezerwatów, parków, obszarów Natura 2000

doskonalenie zdolności obcowania z przyrodą

rozwijanie umiejętności obserwacji i badań nad środowiskiem naturalnym

uwrażliwianie na piękno przyrody

PRZED PRZYSTĄPIENIEM DO PRACY:

- określacie cele, jakie chcecie osiągnąć przy pomocy ścieżki edukacyjnej,
- wyznaczenie zadania do wykonania i podzielcie je między sobą,
- opracujcie taktykę działania.

Wyznaczając turystyczną trasę edukacyjną, zastanówcie się nad wyborem i sposobem prezentacji najcenniejszych walorów przyrodniczych okolicy, w tym dziedzictwa przyrodniczego. Nie zapomnijcie również ukazać aspektu społeczno-kulturowego Waszego regionu.

**PAMIĘTAJcie, aby wasza trasa edukacyjna była opracowana zgodnie z zasadami zrównoważonego rozwoju.**



PLANOWANIE PRACY:

**TEMAT:** zdecydujcie wspólnie, czy zamierzacie wyznaczyć trasę wokół jednego konkretnego tematu, czy może chcecie uwzględnić i pokazać różnorodność walorów przyrodniczych Waszego regionu.

**OBSZAR:** wydrukujcie mapę Waszej okolicy (znajdziecie ją np. na stronie internetowej [www.google.pl/maps](http://www.google.pl/maps)). Wybierzcie orientacyjny obszar, na którym wyznaczącie turystyczną ścieżkę edukacyjną.

**GRUPA ADRESATÓW/ADRESATEK:** ustalacie grupę docelową, czyli grupę, dla której planujecie ścieżkę edukacyjną.

**CHARAKTER I DŁUGOŚĆ TRASY:** określacie, jaki charakter (pieszy, rowerowy) i jaką długość będzie miała ścieżka edukacyjna.



Prezentacja rezultatów to szansa na pokazanie, z czego jesteście dumni w Waszej okolicy, czego się nauczyliście i co już potraficie. Sposoby prezentacji pracy to morze możliwości. Tutaj podajemy tylko kilka z nich. **WYBIERZcie FORMĘ, KTÓRA JEST DLA WAS NAJCIEKAWSZA I KTÓRA DOSTARCZY WAM NOWYCH DOŚWIADCZEŃ!**

Zanim zdecydujecie, jaką formę prezentacji wybierzeć, odpowiedzcie sobie na kilka pytań:

- Czy zależy Wam bardziej na przekazaniu wiedzy, czy na inspirującym opowiedzeniu o sukcesie?
- Czy chcecie dotrzeć do dorosłych, czy do osób w Waszym wieku?
- Która forma prezentacji będzie dla Was nowym wyzwaniem?

Zdecydujcie, czy prezentacja będzie się odbywać w trakcie większego wydarzenia, np. święta szkoły, dni regionu, czy w warunkach bardziej kameralnych?

POMYSŁY NA PREZENTACJĘ:

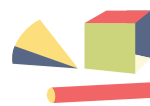
- Zorganizujcie wycieczkę wyznaczoną przez Was ścieżką edukacyjną. Na wyprawę zaproszcie znajomych/znajome, nauczycieli/nauczycielki, babcię, dziadków, rodziców. Im więcej uczestników i uczestniczek tym lepiej!
- Zróbcie wystawę zdjęć wykonanych podczas spaceru wyznaczoną ścieżką. Niech zdjęcia zawisną na szkolnym korytarzu lub na ogrodzeniu boiska szkolnego.
- Przygotujcie ciekawą prezentację multimedialną. Zobrazujcie w niej to, co podczas wędrowki ścieżką edukacyjną może się podobać najbardziej. W prezentacji nie zapomnijcie umieścić mapy z zaznaczonymi na niej atrakcyjnymi obiektami spotykanymi na trasie oraz informacji o różnorodnych gatunkach roślin i zwierząt żyjących w Waszym rejonie. Pamiętajcie, że nawet najlepiej wykonana prezentacja nie przyniesie rezultatów, jeśli nie umieścicie jej w odpowiednim miejscu – promujcie ją wszystkimi kanałami, które są dla Was dostępne. Dobrym pomysłem jest umieszczenie prezentacji na stronie internetowej szkoły.
- Zainicjujcie spotkanie z przedstawicielem/przedstawicielką Wydziału Promocji urzędu miasta lub gminy. Opowiedzcie o Waszej inicjatywie i zaproponujcie, aby opracowana przez Was ścieżka była brana pod uwagę w materiałach promocyjnych regionu.

Zadna z powyższych propozycji nie spełniła Waszych oczekiwań? Przedstawcie swoje pomysły i wybierzcie najodpowiedniejszy!

**NA KONIEC KILKA ZADAŃ, KTÓRE MOŻECIE WYKONAĆ PO ZAKOŃCZENIU WYCIEZKI WASZĄ ŚCIEŻKĄ EDUKACYJNĄ!**



→ Dokończ zdanie: „Trasa edukacyjna, którą wspólnie stworzyliśmy, jest dla mnie najatrakcyjniejsza wiosną/latem/jesienią/zimą (ZAKREŚL ODPowiedNIE), ponieważ:



**DOBRE, JEŚLI TRASA SKUPIA SIĘ NA MAKSYMALNIE PIĘCIU PRZYSTANKACH, KTÓRE PREZENTUJĄ WALORY REGIONU.**

PRZY WYZNACZANIU ŚCIEŻKI EDUKACYJNEJ ZWRÓĆCIE UWAGĘ NA:

- najcenniejsze walory przyrodnicze regionu oraz różnorodne formy ich ochrony,
- unikatowe gatunki roślin i zwierząt (weźcie pod uwagę gatunki chronione i zagrożone),
- ciekawe zbiorowiska roślin,
- rolę zmysłów w poznawaniu przyrody,
- różnorodne miejsca wypoczynku, w których można się cieszyć ciszą i spokojem,
- legendy, opowiadania, stare historie,
- lokalne zwyczaje i rozwijanie wartości kulturowych.

**ZOSTAŃCIE POSZUKIWACZAMI/POSZUKIWACZKAMI SKARBÓW LUB SAMI/SAME UKRYJCIE COŚ WYJĄTKOWEGO!**



Geocaching to poszukiwanie skarbów według współrzędnych geograficznych, z wykorzystaniem odbiorników GPS. Ta międzynarodowa zabawa terenowa przyciąga uczestników i uczestniczki w każdym wieku.

Zadaniem uczestników/uczestniczek jest odnalezienie, ukrytych w terenie przez innych graczy/graczki, pudełek z drobnymi przedmiotami, m.in. dziennikiem odwiedzin. Można

też założyć własną skrzynkę, a następnie odnotować ten fakt na stronie internetowej [www.geocaching.pl](http://www.geocaching.pl).

Zabawa w geocaching zachęca do podjęcia aktywności fizycznej, odwiedzania nowych ciekawych miejsc i poznawania ich historii, a także jest świetną okazją do spędzenia wolnego czasu na łonie natury. Geocaching służy również promocji danego regionu.



**PODCZAS ZABAWY W GEOCACHING PAMIĘTAJCIE O TYM, ABY WASZE DZIAŁANIA BYŁY ZGODNE Z ZASADAMI ZRÓWNOWAŻONEJ TURYSTYKI I NIE WPŁYNĘŁY NEGATYWNIE NA STAN ŚRODOWISKA NATURALNEGO. ODWIEDŹCIE STRONĘ [www.geocaching.pl](http://www.geocaching.pl) I DOŁĄCZCIE DO ZABAWY.**

**ZAPREZENTUJCIE EFEKTY WASZEJ PRACY NAD PROJEKTEM PT. „ZRÓWNOWAŻONA TURYSTYKA”**

Publiczne przedstawienie rezultatów działań to jeden z kluczowych elementów każdego projektu edukacyjnego. Dlatego zaprezentujcie efekty wspólnej pracy szerokiej publiczności. Pokażcie znajomym, nauczycielom i nauczycielkom, mieszkańcom i mieszkankom miejscowości, co zdołaliście.



- Wyobraź sobie, że jesteś gościem we własnej miejscowości i widzisz wszystko pierwszy raz. Napisz na pocztówce kilka słów do swojego przyjaciela/przyjaciółki i zachęć go/ją do wycieczki zaprojektowaną przez Was ścieżką edukacyjną.

- Jako odpowiedzialny turysta/turystka stwórz listę zasad, których należy przestrzegać i które trzeba promować, gdy docenia się wartość przyrody:

1. Będę się przygotowywać do podróży, tak aby \_\_\_\_\_
2. Będę unikać \_\_\_\_\_
3. Będę doceniać \_\_\_\_\_
4. Będę wspierać \_\_\_\_\_
5. Będę przestrzegać \_\_\_\_\_
6. Będę się cieszyć, gdy \_\_\_\_\_

**NA KONIEC WARTO ZASTANOWIĆ SIĘ, CO SIĘ UDAŁO, A CO MOGŁO PÓJŚĆ LEPIEJ**

NASZ PROJEKT UWAŻAMY ZA SUKCES, PONIEWAŻ \_\_\_\_\_

TRUDNOŚĆ SPRAWIŁO NAM \_\_\_\_\_

NASZA GRUPA PRZEZWYCIĘŻYŁA TO DZIĘKI \_\_\_\_\_

NAUCZYLIŚMY SIĘ \_\_\_\_\_

**WSZYSTKO SIĘ UDAŁO, WIĘC CZAS NA WSPÓLNE ŚWIĘTOWANIE!**

